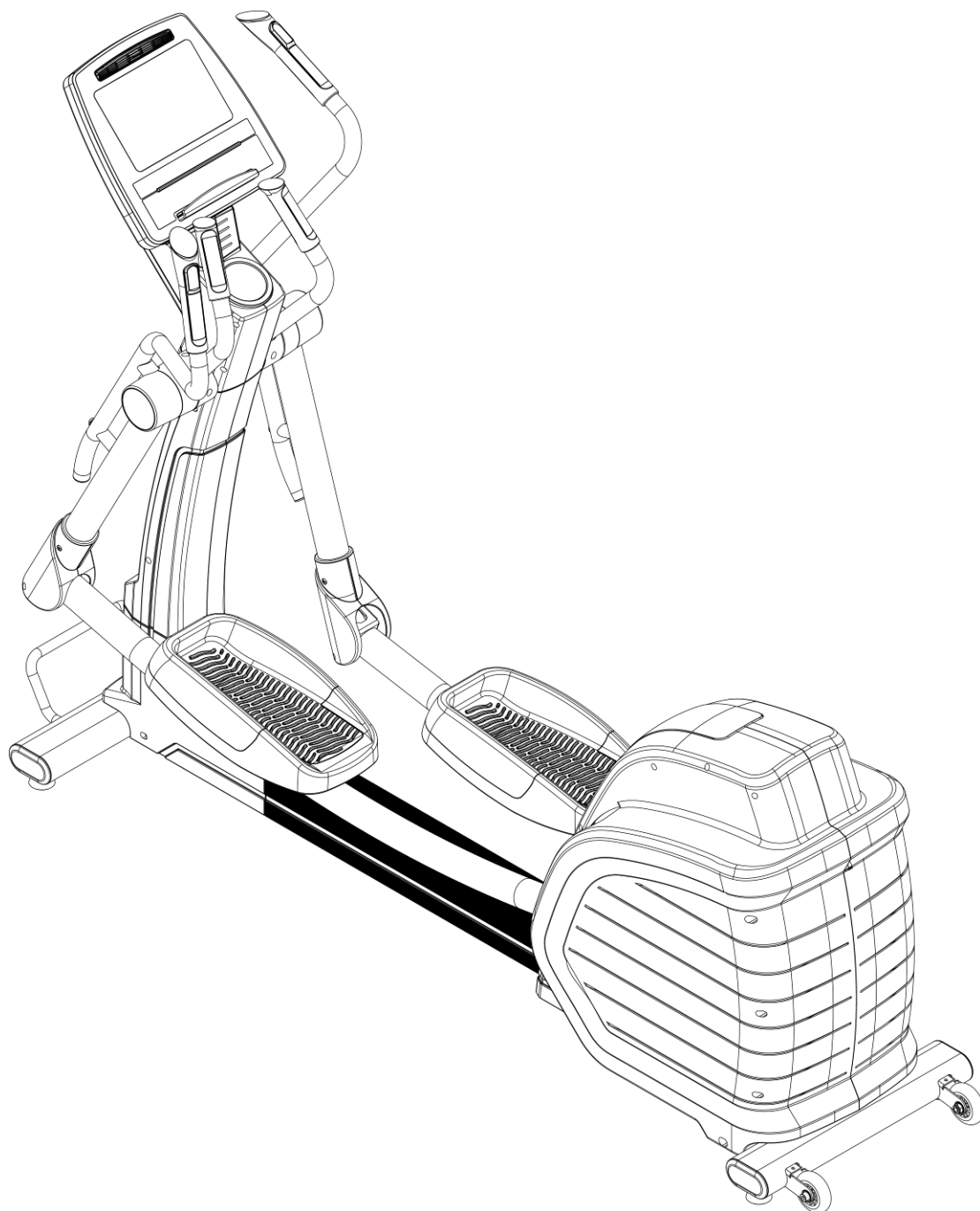


Vertex E-22R.1 Эллиптический тренажер

Инструкция по использованию



Оглавление

Инструкция по безопасности	2
1. Составные части для сборки	5
2. Крепеж и инструменты.....	6
3. Пошаговая сборка	8
4. Спецификация консоли	14
4.1. ИНСТРУКЦИЯ ПО КОНСОЛИ	14
5.3. Функции клавиш	15

Инструкция по безопасности

При использовании данного изделия необходимо всегда соблюдать основные меры предосторожности, включая следующие:

Перед началом использования данного изделия внимательно прочитайте инструкцию:

- **ВНИМАНИЕ** - Для снижения риска поражения электрическим током:

Всегда отключайте данное изделие от электрической розетки сразу после использования и перед чисткой.

ПРЕДУПРЕЖДЕНИЕ - Для снижения риска ожогов, пожара, поражения электрическим током или физических травм:

1. Когда это изделие вставляется в розетку, обратите внимание на его состояние, чтобы избежать опасности.
2. Перед использованием этого тренажера, пожалуйста, сначала сделайте несколько шагов, затем запустите машину, пожалуйста, не делайте этого наоборот.

Когда машина не используется или вы надеваете или снимаете одежду, пожалуйста, сначала выньте вилку из розетки.

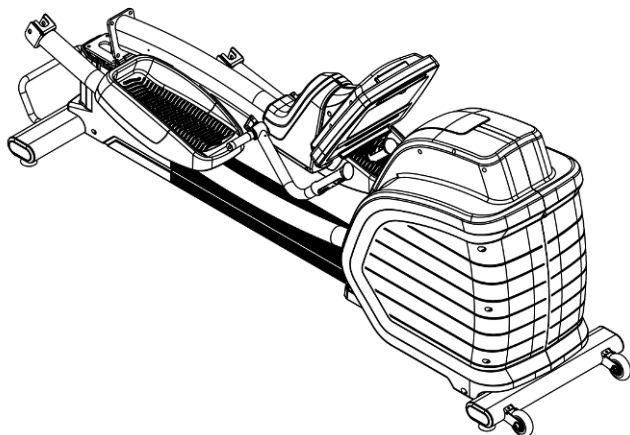
3. Во избежание опасности, необходим тщательный контроль, когда данной продукцией пользуются дети, инвалиды или лица с ограниченными возможностями.
4. Лица, у которых ослаблены тело, чувства или разум (включая детей), а также лица, не обладающие достаточным опытом и знаниями, не могут пользоваться этим тренажером без присмотра. Дети не могут использовать тренажеры.
6. Обязательно используйте тренажер только по назначению, как описано в данном руководстве. Во избежание опасности и несчастных случаев не используйте навесное оборудование, не рекомендованное производителем.
7. Никогда не используйте тренажер, если у него поврежден шнур или вилка, если он не работает должным образом, если он был поврежден или упал в воду. Пожалуйста, верните изделие в сервисный центр продавца для осмотра и ремонта.

8. Не переносите изделие за шнур питания и не используйте шнур в качестве ручки.
9. Держите шнур подальше от горячих поверхностей или земли.
10. Никогда не эксплуатируйте устройство с заблокированными вентиляционными отверстиями. Держите вентиляционные отверстия свободными от ворса, волос и т.д.
11. Никогда не роняйте и не вставляйте никакие предметы в вентиляционные отверстия изделия.
12. Не используйте и не эксплуатируйте прибор на открытом воздухе.
13. Пожалуйста, ставьте это изделие на ровную поверхность или платформу.
14. Соблюдайте зону безопасности 100 см вокруг машины.
15. Не работайте там, где используются аэрозольные (распыляемые) продукты или где кислород разрежен.
16. Перед выключением питания изделия переведите все органы управления в положение "Выкл.", затем выньте вилку из розетки.
17. Подключайте изделие только к правильно заземленной розетке.
18. Максимальный вес пользователя составляет 140 кг.
19. Данное изделие может использоваться только в коммерческих целях.
20. Пожалуйста, регулярно проверяйте машину, чтобы убедиться, что она повреждена или нет, тогда вы сможете сохранить ее безопасность.
21. Тормозная система контролируется скоростью в режиме ватт, но в других режимах она не зависит от скорости.

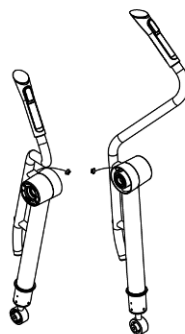
" ВНИМАНИЕ! " Системы контроля пульса могут быть неточными. Чрезмерные физические нагрузки могут привести к серьезным травмам или смерти. Если вы почувствовали недомогание, немедленно прекратите тренировку.

1. Составные части для сборки

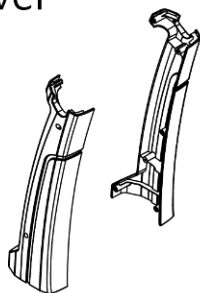
A. Main frame set



B. Handle tube set



C. Control tube side cover



D. Swing lower decoration cover (right) (left)



E. Handrail tube decoration cover (front right) (rear right)



F. Handrail tube decoration cover (front right) (rear right)



K. Decoration covers of swing rotation shaft



2. Крепеж и инструменты

Код	Наименование	Кол-во	Код	Наименование	Кол-во
K01	Плоская шайба Ф10хФ28х2.0t	2	K12	Плоская шайба Ф10хФ20х1.5t	4
K02	Пружинная шайба M10	2	K13	Пружинная шайба M10	4
K03	Винт с шестигранной головкой M10хP1.5х15	2	K14	СКС внутренний шестигранный стальной винт M10хP1.5х20	4
K04	Волновая шайба ф 25.6х ф 33.7х0.3t	4	K15	втулочный ключ+крестовой открыватель 13мм+17мм	1
K05	Плоская шайба Ф10хФ20х1.0t	4	K16	Ключ для открывания13мм+15мм	1
K06	Пружинная шайба M10	2	K17	Ключ Torx K-455	1
K07	Винт с шестигранной головкой M10хP1.5х75	2	K18	L-образный шестигранный ключ+крестовая открывалка 5ммх40ммх180мм	1
K08	Нейлоновая гайка M10хP1.5	2	K19	L-образный шестигранный ключ+крестовая открывалка 6х40х120мм	1
K09	Крестовой винт фермы M5хP0.8х12	4	K20	L-образный шестигранный ключ 8ммх55ммх110мм	1
K10	Самонарезающий винт для фермы Ф4х12	2	K21	Крестовой самонарезающий винт Ф4х12 (с плоским острием)	12
K11	Крестообразный самонарезающий винт Ф4х16	4			

K01.



K02.



K03.



K04.



K05.



K06.



K07.



K08.



K09.



K10.



K11.



K12.



K13.



K14.



K15.



K16.



K17.



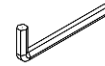
K18.



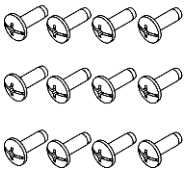
K19.



K20.



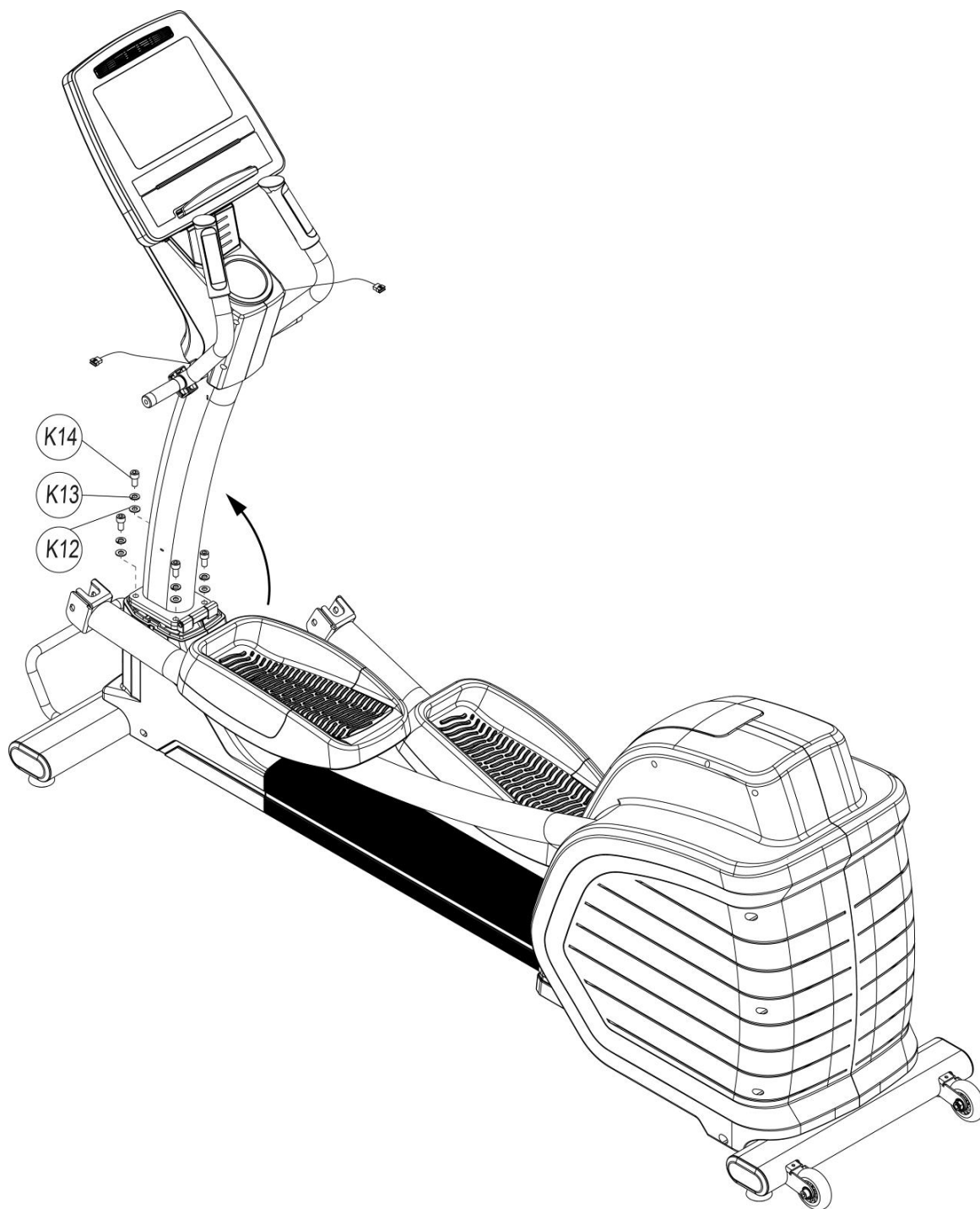
K21.



Обслуживание: Заряжайте батарею один раз в месяц.

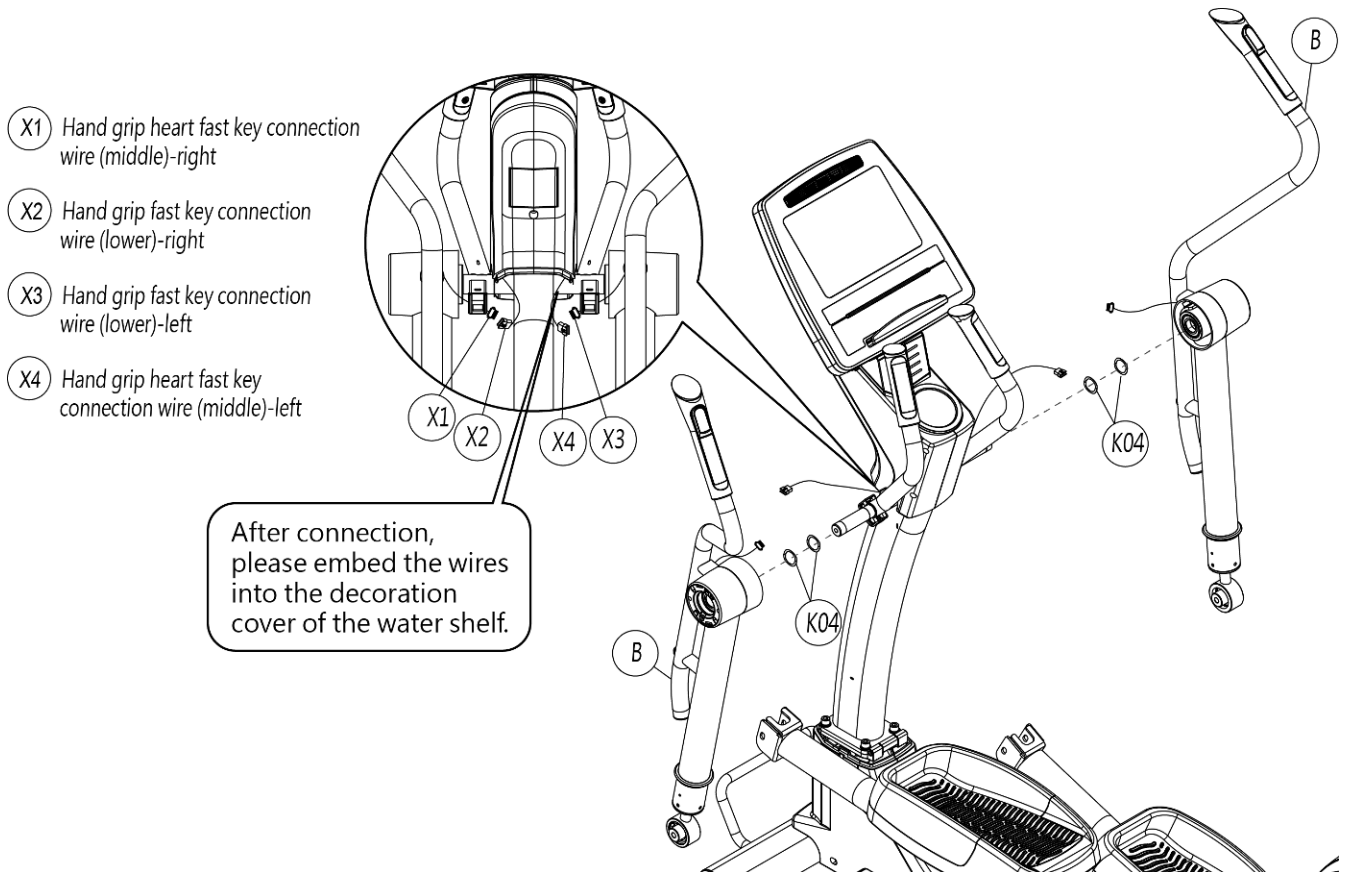
3. Пошаговая сборка

ШАГ 1 Сборка комплекта основной рамы и комплекта консоли со стойкой
Установите стойку с консолью совместив отверстия, затем зафиксируйте и закрепите винтом (K14) , пружинной шайбой (K13) и шайбой (K12) .



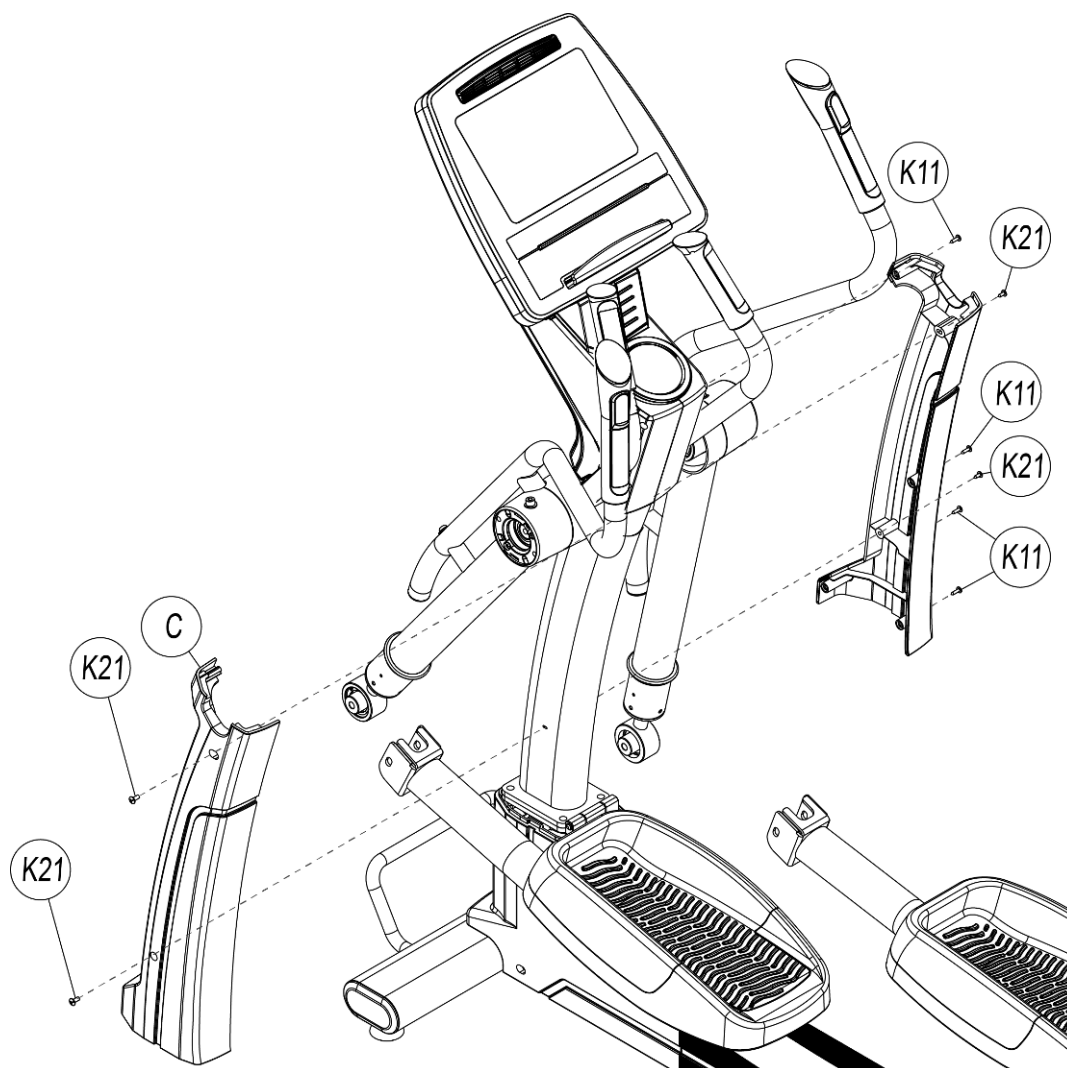
ШАГ 2 Сборка подвижных рычагов

1. Введите волновую шайбу (K04) и установите рукоятки (B) на тренажер.
2. В соответствии с изображением, подключите соответствующие провода, обратите внимание на направление, пожалуйста, не вводите их силой, если направление неправильное. После подключения, пожалуйста, вставьте провода в декоративную крышку полки для воды.



ШАГ 3 Сборка кожухов верхних рычагов

Зафиксируйте и закрепите кожухи (С) на подвижных рычагах (К11, К21).



ШАГ 4 Сборка комплекта качающихся трубок и декоративной крышки трубки поручня

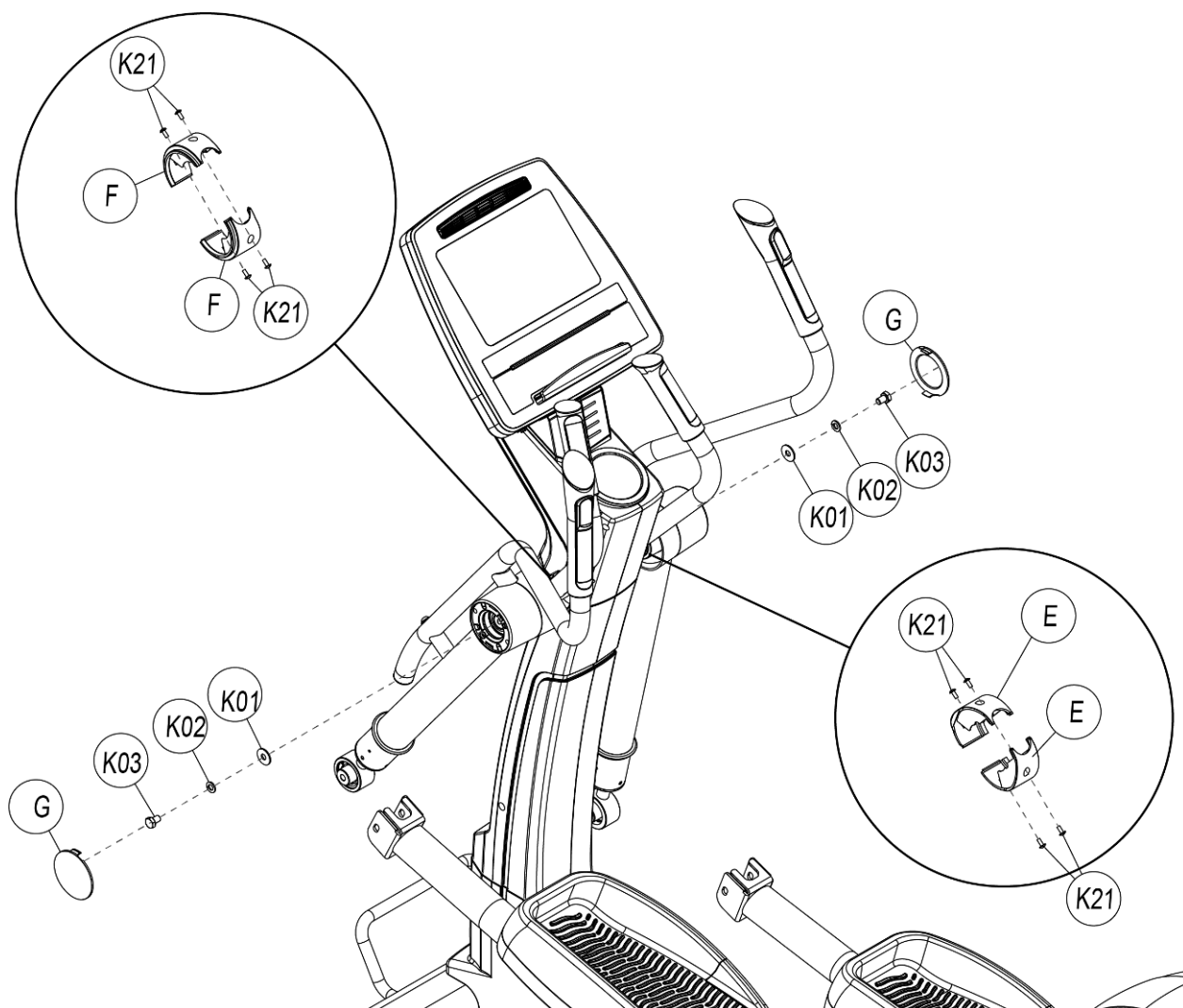
1 Зафиксируйте и закрепите левую и правую декоративные крышки трубок поручня (F, E) на стойке консоли с помощью винта (K21) .

2 Согласно изображению, зафиксируйте и закрепите комплект поручней с помощью винта (K03) и шайб (K01, K02) .

3 После этого закройте декоративную крышку вала вращения (G) .

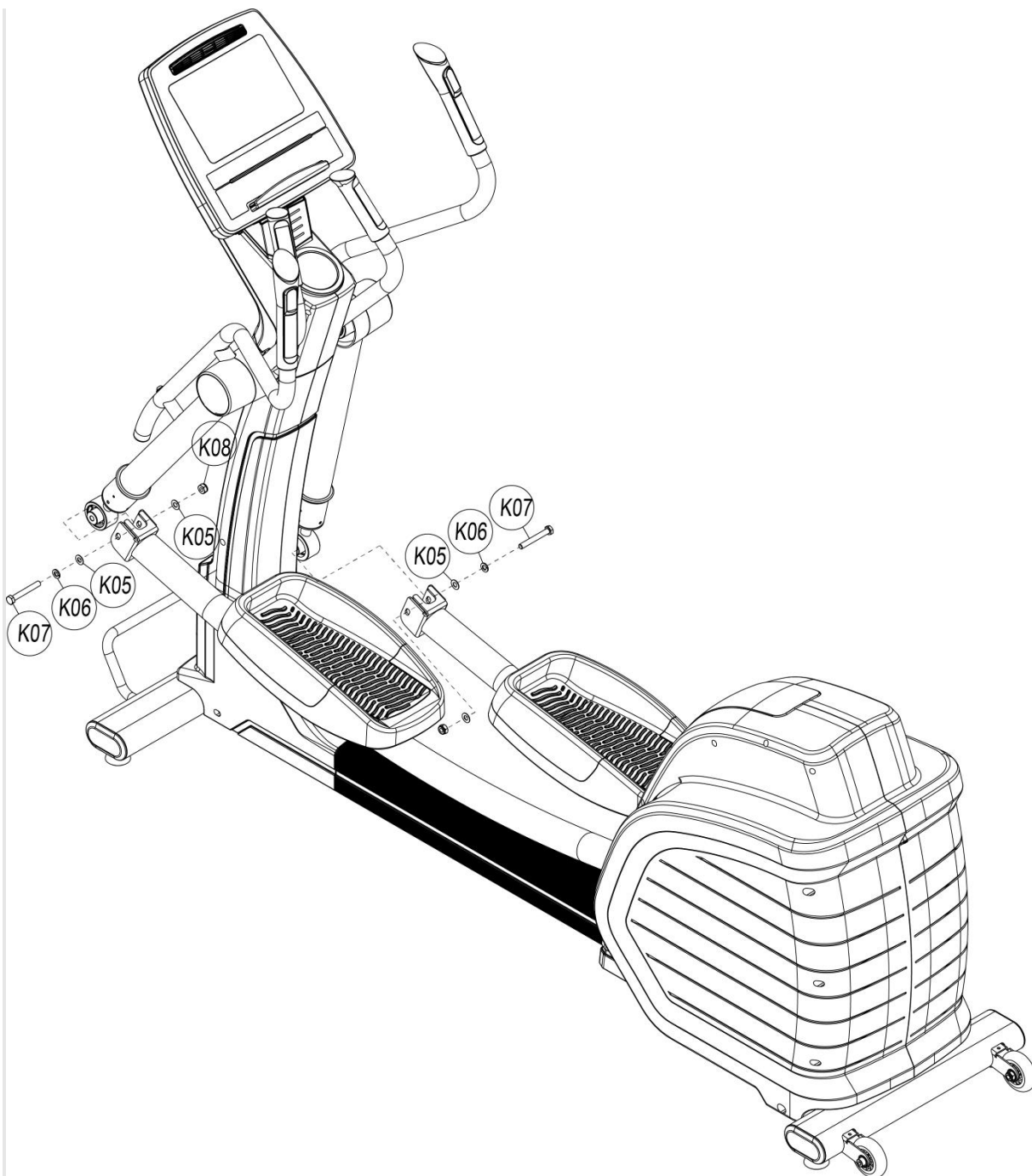
Внимание:

При фиксации резиновых чехлов убедитесь, что они подходят друг к другу и что резиновые чехлы соединены без шва.



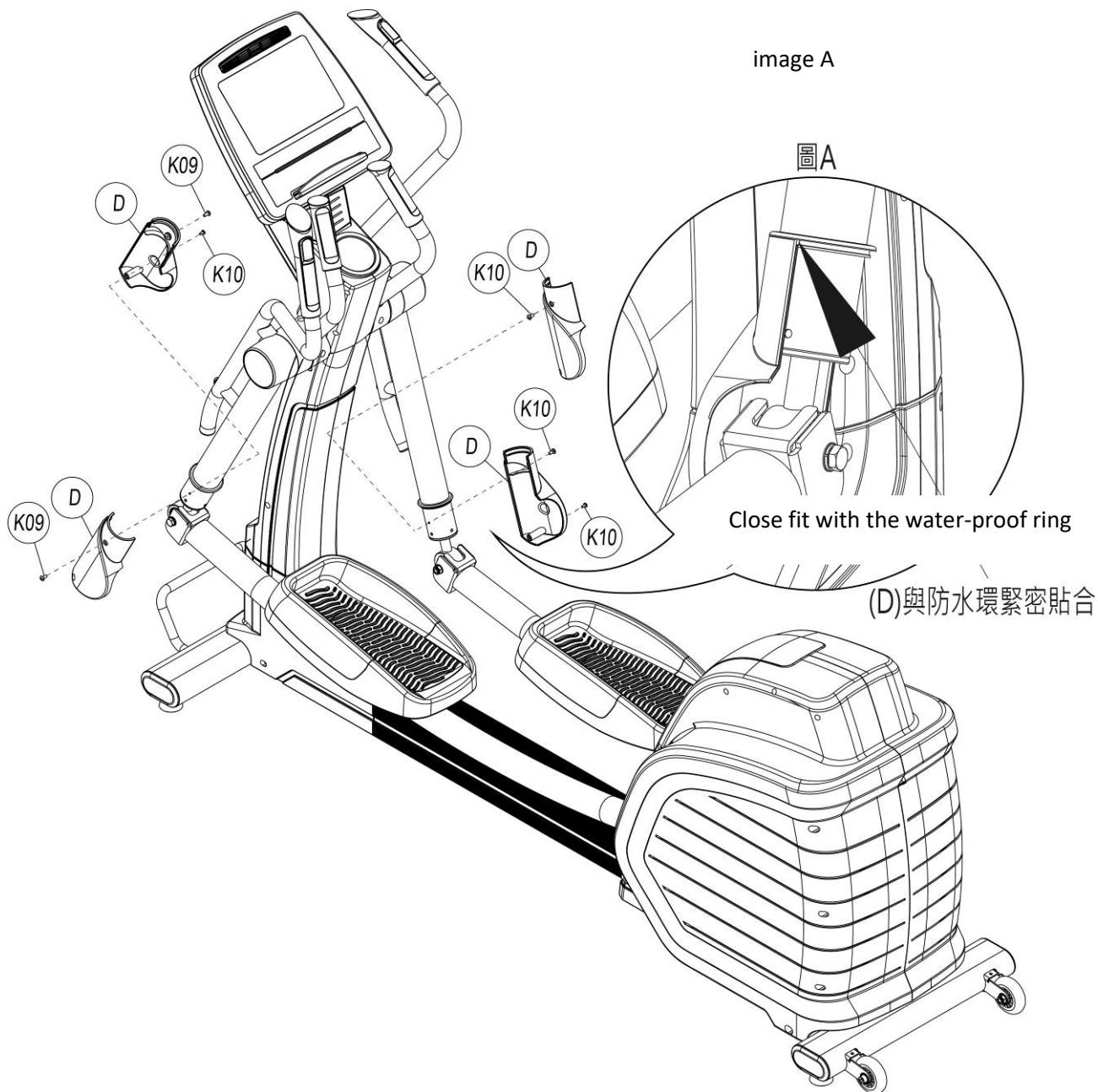
ШАГ 5 Сборка верхних рычагов и педалей

Соедините нижнюю часть комплекта рукоятки с концевой клеммой блокировки комплекта педали, а затем зафиксируйте винтом (K07) , шайбами (K05, K06) и нейлоновой гайкой (K08) .



ШАГ 6 Монтаж защитных кожухов на рычаги

В соответствии с изображением А, прикрепите нижнюю декоративную крышку (D) поворотного вала к водонепроницаемому кольцу левой и правой поворотных труб, затем зафиксируйте и закрепите винтами (K09, K10).



4. Спецификация консоли

4.1. ИНСТРУКЦИЯ ПО КОНСОЛИ

Эта консоль имеет светодиодные окна, отображающие такие функции, как WORKLEVEL, RPM, DISTANCE, WATT, PEED(КМН/MLH), TIME, CALORIES, HEART RATE и HR light, PROGRAM figure.

1. УРОВЕНЬ сопротивления - 40 уровней, при скорости 60 об/мин максимальное значение Вт составляет 400 Вт.

2. Вентилятор:

Во время работы программы войдите в режим ПАУЗЫ, сопротивление автоматически установится на минимальное значение, вентилятор автоматически выключится. Если в течение 20 секунд не будет никаких действий, прибор перейдет в спящий режим, и все данные исчезнут.

В режиме ПАУЗА, если значение оборотов в минуту превышает 40, можно запустить программу и продолжить работу.

5.2. ОТОБРАЖЕНИЕ И ЗАПУСК ОКОН ПРИ ВКЛЮЧЕНИИ ПИТАНИЯ

При включении питания в окне данных отобразится дата версии программного обеспечения", а затем через 1 с появится окно запуска/стационарного режима.

1. Старт/стационарный режим:

После отображения версий в окне программы появится рисунок 『---』, а в окне данных - слова 『SELECT PROGRAM OR QUICK START』. На разных языках эти слова будут отличаться.

2. Спящий режим :

При запуске/стационарном состоянии: если в течение 30 секунд до входа в спящий режим отсутствует сигнал RPM, в окне программы загорится 21 лампочка, и если вы не нажимаете на педаль, лампочки будут гаснуть по 1 в секунду по часовой стрелке. После того, как 21 лампочка в окне программы погаснет, тренажер автоматически перейдет в спящий режим (эта функция может быть запущена только при условии POWER=OFF в программе).

В условиях фитнеса, если в течение 20 секунд не поступает сигнал об оборотах, прибор перейдет в спящий режим, а все светодиоды компьютера автоматически погаснут.

Когда пользователь нажмет на педаль и число оборотов превысит 25 или нажмет любую клавишу компьютера, компьютер автоматически включится и вернется в начальное/стационарное окно.

5.3. Функции клавиш

1. QUICK START: нажмите кнопку QUICK START KEY, консоль начнет работать в РУЧНОМ режиме и все значения функций будут положительными.
2. STOP : когда консоль работает, однократное нажатие кнопки STOP может приостановить учет всех функций, двукратное нажатие кнопки STOP может остановить программу.
3. LEVEL ▲: эта клавиша может быть использована для выбора функции PROFILE и во время работы программы, она может быть использована для функции увеличения сопротивления.
4. УРОВЕНЬ ▼: эта кнопка может быть использована для выбора функции PROFILE и во время работы программы, она может быть использована для функции уменьшения сопротивления.
5. DISPLAY ▲ : Эта клавиша используется для принудительного переключения информационного экрана на LEVEL/RPM/DIST/WATT, после чего переключение продолжается.
6. DISPLAY ▼ : Эта кнопка используется для переключения информационного экрана на LEVEL/SPEED/TIME/CAL в обязательном порядке, после чего продолжите переключение.
7. FAN ON/OFF: переключатель питания вентилятора.
8. LOCK : когда консоль работает, эта клавиша является переключателем окон данных.
9. GOAL : это клавиша мгновенного управления программой, нажатие этой клавиши позволяет напрямую войти в окно программы GOAL.
10. HRC: эта клавиша является мгновенной клавишей управления программой, нажатие этой клавиши позволяет войти в окна программы HRC.
11. WATT : это клавиша является мгновенной клавишей управления программой, нажатие этой клавиши позволяет войти в окна программы WATT.
12. TEST : это мгновенная клавиша управления программой, нажатие этой клавиши позволяет войти в окна программы TEST.

13. P1 : это мгновенная клавиша управления программой, нажатие этой клавиши позволяет войти в окна программы P1.
14. P2 : это мгновенная клавиша управления программой, нажатие этой клавиши позволяет войти в окна программы P2.
15. ENTER : нажмите эту клавишу для ввода данных, она также может быть использована для подтверждения изменения установленного значения или значения.
16. CLEAR : очистить параметр, который был введен ранее.
17. 0~9 ЦИФРОВЫЕ КЛАВИШИ: всего 10 клавиш. Вы можете ввести параметры ПРОГРАММЫ, такие как возраст, вес, время тренировки и так далее. Во время работы программы вы можете регулировать уровень сопротивления, нажимая цифровую клавишу.